

აღმოჩენილი მოწყობილობანი ალბათ იყო საყოფაცხოვრებო ნივთები, ჩვენი დენის ჩასართავი გამოსათიში და მართველი პულტის მავარი. გაკვირვებული ქიმიკოსებმა, ფიზიკოსებმა და ინჟინერებმა განაცხადეს რომ ეს მოწყობილობანი შექმნილია უაღრესი განვითარებული საზოგადოს მიერ. ყველა ნივთი რომელი ჩვენ ვიპოვეთ და მათ შორის სამშენებლო მასალა იქმნებოდა ნივთიერებაზე ატომების და მოლეკულების დონეზე გავლენის მესვერებით. ალბათ აგრეთვე ეს მოწყობილობანი მუშაობენ იგივე ატომების და მოლეკულების დონეზე და ისინი მოქმედებენ ზუსტად და ნაკლები ხარჯით.

კიდევ ერთი მნიშვნელოვანი მიიპყრო ჩვენი ყურადღება – ზღვის ფსკერის რუქა და სათანადო სიღრმე ზოგი ადგილში იყო სხვა ვიდრე ვიდრე ჩვენ ეს წარმოგვედგინა ადრე. მეორე გარემო ისაა რომ ამ მონაცემების მიხედვით ერთ შემთხვევაში კონტინენტების და კუნძულების ნაპირი იყო ცოტა სხვა ნაირი ვიდრე ჩვენ ეს წარმოგვედგინა ადრე თუ როგორი უნდა ყოფილიყო ის გამყინვარების ხანაში.

რუქაზე ეს აღინიშნება ცალკე ნიშნებით, ზოგი მათგანი აჩვენებს მოქმედი ვულკანს. დანარჩენი ნიშანი აჩვენებს მრავალი სხვა მიწის ქვეშა ქმედებას (ტექტონიკური ქმედება). ასეთი მიზეზით ის ხშირებით რომელი უნდა იარსებოს გამყინვარების ხანაში აღმოჩნდა რამდენადმე უფრო დიდი. კუნძულებზე იქცა მადაგასკარის ქედის ჩრდილო ნაწილი, თითქმის უწყვეტელი რკალათ გაიჭიმა მასკარენის ქედი, ის რამდენიმე ადგილში დაყოფილი ვიწრო სრუტით, ასეთივე იქმნა მალდივის ქედი. ნახევარ კუნძული ინდოსთანი და კუნძული შრი ლანკა გამთლიანდა.

მოგვიანებით როცა ჩვენ ავლმოვაჩინეთ იმ ხანის სამყაროს სრული რუქა აღმოჩნდა რომ აღმოსავლეთ ინდური ქედი იქმნა საკმაო მოზრდილი კუნძულების რიგით. ჩვენ ვხედავდით დიდი მიწათა და კუნძულების მიწას რომელი ეხლა შთანთქა ზღვამ. მრავალ ადგილზე იყო საკმაო კარგი ჰავა და ისინი იყო გამოსადეგი საცხოვრებლათ და სოფლის სამეურნეო მუშაობისთვის. აგრეთვე მრავალი ადგილში აღნიშნულია სხვა და სხვა სასარგებლო წიაღისეულის საბადო.



მეცამეტე თავი
დაბირისპირება

"საჭიროა რომ მე ვახსენო კიდევ ერთი მნიშვნელოვანი გარემო ჩვენი კვლევითი მოგზაურობის თაობაზე, ჩვენთან ერთად სოქოტრას კუნძულებისკენ მიემართა ხომალდი კატამარანი, ის ერთ დროულად კვლევითი და სატვირთო ხომალდია. ჩვენ ის დაგვჯირდა რათგან დიდი წყალ ქვეშა ნავიც არ გამდგება სატვირთო ხომალდით. თავისი წყობის მეშვეობით ეს ხომალდი უფრო მტკიცეთ დგას წყალზე, მერე კი წყალ ქვეშა ნავს შეუძლია შეცუროს მის ქვეშ ასე რომ არ მიიქციოს არავის ყურადღება. სამაგვრების მეშვეობით წყალ ქვეშა ნავს და ხომალდს შეუძლია იმოძრაონ ერთად, აგრეთვე ასე მათ შეუძლია გადმოზიდონ ურთიერთისგან ტვირთი და მოახდინონ თავისი და ურთიერთი შეკეთება".

"ჩვენ ვიყავით ახტაცებული ასეთი აღმოჩენებით და კვლევითი სადგურის შენეობლით, ჩვენ ვემზადებოდით კვლევითი მოგზაურობისთვის ინდოეთის დიდი ზღვის სიღრმეში და წიაღში. მარა ორი დღით ადრე მანამ სანამ ჩვენ დავიწყებდით ამ მოგზაურობას უეცრათ მოხდა ასეთი ამბავი რომელმაც არა ჩვენი გეგმა და შექმნა მრავალი სხვა სახიფათო გარემო.

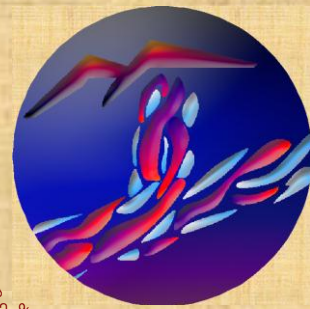
ხომალდი კატამარანი მიემართა ნავთა სადგური ჰალობოში და მალევე უნდა დაბრუნებულიყო, წყალ ქვეშა ნავი აწარმოებდა დავიგებლი კვლევითი სამუშაოს გამოქვაბულების მიდამოში მიახლოებით სამოცი ზღვის მილის მოშორებით სამხრეთი აღმოსავლეთი მიმართულებით. მაშინ მოხდა შემთხვევითი შეჯახება, წყალ ქვეშა ნავი ეშვებოდა 300 მეტრის სიღრმეში და ამ ქმედების დროს მას დიდი სიჩქარეზე აუარა გვერდი სხვა წყალ ქვეშა ნავმა რომელმაც კინლამ დაზიანა გემბანი.

მოგვიანებით ჩვენ გავიგეთ რომ ეს არი სახეობა (– კლასი) წითელი ნიემბერი–ს უახლესი საბჭოთა წყალ ქვეშა ნავი, და მისი ნიშანი და დასახელება კ-4 კიროვის კომკავშირელი. დრაკარმა შეძლო ჩქარა აეცილებია თავი ამ შეჯახებისგან. მეთაური ჰარნიში მაშინვე მიემგზავრა უკან წყალ ქვეშა სადგურისკენ. მან ეს აკეთა სრული სიფრთხილით და ამიტომ მათგანობდა პირიქითი მიმართულებით კვლევართა სადგურისგან და ყველა ყურადღებით აკვირდებოდა რომ იქნებ მათ მიყვებოდა ეს წყალ ქვეშა ნავი. არ შეიძლება კვლევართა წყალ ქვეშა სადგურის არსებობის წარმოჩენა და არ შეიძლება იმის გამოორიცხვა რომ საბჭოთა წყალ ქვეშა ნავი გახდინა გვითვალყურებს ჩვენ.

რამ მიიპყრო მათი ყურადღება, ყველაზე მარტივი ვარაუდია რომ ეს ჩვენი წყალ ქვეშა ნავია, ეს უნიკალური წყალ ქვეშა ნავია რომელის შექმნა გახდა ერთი უდიდესი მიხწევით ხომალდის მშენებლობაში და ნაოსნობის საქმეში. რა თქმა უნდა საბჭოთა კავშირის საზღვაო სამხედრო ფლოტის მეთაურებს ჩვენი წინ სვლისა და ისინი ეცდებიან რაც შეიძლება მეტი გაიგონ წყალ ქვეშა ნავი დრაკარის თაობაზე.



შესაძლოა რომ მათ არ იცინან რომ ჩვენი წყალ ქვეშა ნავი ეხლა ეწევა კვლევითი მუშაობას და არაა სამხედრო მორიგეობაში. მარა თუ მათ იცინან დრაკარის კვლევითი მოგზაურობის თაობაზე შესაძლოა რომ მათ იცინან ისიც რომ ჩვენი წყალ ქვეშა ნავი მარტო ნაწილობრივ შეიარაღებულია. შესაძლოა რომ ისინი ეცდებიან შეიპყრონ დრაკარა და არ შეიძლება იმის გამოტყუება მათ სურს გაიგონ ყველაფერი ჩვენი კვლევითი მოგზაურობის თაობაზე.



ჩვენი წყალ ქვეშა ნავი დაბრუნდა კვლევართა სადგურში ერთი კვირის დაგვიანებით, უსაფრთხოების წესის დაცვის მიხედვით ჩვენ არ შეგვიძლია რადიო სადგურის გამოყენება, იქაც და აქაც ყველა დაფიქრებულია იმაზე თუ რაა შესაძლოა მომხდარიყო. ჩვენ შვებით ამოვისუნთქეთ მაშინ როცა წყალ ქვეშა ნავი შევიდა გამოქვაბულის სრუტეში, მარა ჩვენი სიხარული არ გაგრძელდა გივი ხანი. მეთაური ჰარნიშმა მოგვანსენა ჩვენ თუ რა მოხდა, მერე კი ჩვენი ღელვა კიდევ უფრო იზარდა ასეთი ამბავით რომელი მოგვანსენა ზედა პირზე მოძრავი კვლევითი ნომალდის შემადგენლობაში მყოფი ექვსი კატარლის ერთმა ჯგუფმა.

ეს კატარლები საკმარისათ დიდია და ისინი მოთავსებულია ხომალდის ტანში, ისინი გამოიშვება იქიდან და ისევ მოთავსდება უკან. ეს შორი მანძილზე მოქმედი კატარლებია და მათ აქ წყალ ქვეშა ფრთები, ისინი გამოდგება სამაშველო სამუშაოსთვის და სამეცნიერო კვლევისთვის. ამისთვის მათზე დაყენებულია მცირე კვლევითი ლაბორატორია. იმ ხანში ერთი ასეთი კატარლა მიემგზავრა ჩრდილო აღმოსავლეთის მიმართულებით მიახლოებით 40 საზღვაო მილის მანძილზე დაბრუნებული ხომალდისგან, რომელი მდებარეობს მიახლოებით იმ ადგილის თავზე სადაცაა ჩვენი გამოქვაბულები.

ეს კატარლაც აწარმოებდა დაგეგმილი კვლევითი სამუშაო, ის დაბრუნდა ოთხი დღის დაგვიანებით დაცარიელებული საწვავი ავზით. ჯგუფის წევრები იყვნენ აღელვებული და დაღლილი, მათ მოყვეს რომ კვლევითი მუშაობის მეორე გლდეს მათ შეამჩნიეს წყალ ქვეშა ნავის პერისკოპი. ამ შემთხვევაში ისინი ააღეგვა, ვინ არი ეს, საერთაშორისო საზღვაო თანხმით მკვლევარებმა გაუგზავნეს ცნობა ამ წყალ ქვეშა ნავს და შეატყობინეს მათ თავზე ასე რომ ისინი არიან კვლევითი ხომალდის ჯგუფის წევრები. მერე წყალ ქვეშა ნავი ვითომდა წავიდა მათგან, მარა სინამდვილეში კატარლის გიდროლოკატორი აჩვენებს რომ ის ცოტა მოშორდა მარა არა წავიდა.

ამ წყალ ქვეშა ნავმა ვაცურა სამხრეთი აღმოსავლეთი მიმართულებით, იქ სადაც ეხლა მდებარეობს წყალ ქვეშა ნავი დრაქარი. მერე კი აქ მან დატოვა მცირე მოძრავი წყალ ქვეშა მოწყობილობა (შესაძლოა რომ მართვადი ადამიანის მიერ) რომელმა გაგრძელა კატარლის მეთვალყურეობა. ორი ოფიცერი რომელი მონაწილეობდა კვლევითი მუშაობაში პერისკოპით გამოცნეს საბჭოთა წყალ ქვეშა ნავი, ისინი მსჯელობდნენ იმაზე თუ რას შეიძლება ნიშნავდეს მათი ქმედება. კატარლის შემადგენლობამ გააკეთა რამდენიმე მანევრი ნავი გადაადგილდა საკმაოდ დიდი მანძილზე და ისინი ახდენდნენ ვითომდა მრავალი სხვა კვლევითი ქმედებას, ამ დროს მათ მიყვება მცირე მოძრავი წყალ ქვეშა მოწყობილობა.

კატარლაზე ჩაწერეს რამდენიმე დაშიფრული რადიომიმართვა გადაცემოდა ამ მოწყობილობიდან. უსათუთა რომ ისინი უთვალყურებენ კატარლას და ალბათ ჩვენი კვლევითი ჯგუფს. ალბათ მათ რაღაცა იცინან ან რაღაცას ეტყობენ. შემდეგ წყალ ქვეშა მოწყობილობამ დატოვა ისინი და ალბათ მიემართა საბჭოთა წყალ ქვეშა ნავისკენ.



მაშ გარემო ასეთია რომ ჩვენ გვითვალყურებენ და არაა გასაგები თუ რომელი მიზნით, ჩვენ შეგვიძლია დარწმუნებით ვივარაუდოთ რომ თუ ისინი გააგრძელებენ თავისი მეთვალყურეობას მაშინ ძალევე აღმოაჩენენ გამოქვაბულს და წყალ ქვეშა სადგურს. იმაზე თუ რომელი შედეგს გამოიწვევს ყოველი ეს არაფერი კარგის თქმა არ შეიძლება. ახლა 1968 წელია გაქანებული ხდება თავისუფალი სამყაროს და სოციალისტური ბანაკის დაპირპირება, ჩინეთის ამბები, ვიეტნამის ომი, ყველგან სუფევს უნდობლობა რომელი შესაძლოა იქმნას საყოველთაო ისტერიათ. ისინი მაშინვე დაასკინან რომ ალბათ ჩვენ ვაშენებთ წყალ ქვეშა სამხედრო ნავ სადგურს.

მარა გინც რომ მათ დაუჭერონ ამბავს ზღვის ხალხის თაობაზე მაშინ ვინ იცის რა არი უფრო უვარესი.

იმის შეგნება რომ ჩვენი საზოგადოს გარდა კიდევ არსებობს სხვა საზოგადო არი გამაოგნებელი ამბავი ხალხისთვის. მერე კი მოსაზრება თუ რომელი ტექნოლოგიებს ფლობს ზღვის ხალხის საზოგადო აღაზნევენს ათასობით სახელმწიფო და კერძო ავანტიურისტის და არამზადან სურვილებს.

აიწყება დაპირისპირება და სასიკვდილო შეტაკება იმისთვის რომ ერთი მხარემ დაეუფლოს ამ საწარმო ხერხებს, მათ არ შეაკავენს არც დადებული პირობა, არც ზნეობა როგორ ურთიერთან ადგრეთვე ზღვის ხალხთან. ამის შედეგათ ყველაზე ნაკლები დაიწყება მცირე ომი.



მარა ჩვენ არ შეგვიძლია დავიხიოთ უკან რათგან თუ ჩვენ დავტოვებთ ამ ადგილს ისინი დაიწყებენ თავისი კვლევას და მალევე აღმოაჩენენ ზღვის ხალხის საზოგადოს კვალს. მერე შეტაკება საბჭოთა წყალ ქვეშა ნავთან შესაძლოა გამოიწვევს სახელმწიფოთა შეტაკება, იქნებ შესაძლოა რო ჩვენ მოველაპარაკოთ ურთიერს მარა როგორ.

იდეოლოგიური უღი საზოგადოთა წარმომადგენლები არ გამოდგებიან სანდო ურთიერობისთვის, ამის გარდა კიდევ საჭიროა ჩვენი დაკავშირება, მარა როგორ მოვანდინოთ ჩვენ ეს. მნიშვნელია რო ჩვენი არვიციით თუ რა იციან მათ და რომელია მათი ქმედების მიზანი.



მოგვიანებით აღმოჩნდა რო ისინიც იყვნენ ჩვენ ნაირათ შეშინებული. ეს იყო უახლესი საბჭოთა წყალ ქვეშა ნავი რომელი ტავისი შესაძლებლობით არ ჩამორჩება დრაქარს, მისი აშენების ხანში გამოიყენეს თითქმის ყველა ის სამრეჭველო ხერხი რომელი გამოყენებულია წყალ ქვეშა ნავი დრაქარის აშენებისთვის. გასაგებია თუ რომელია ამ საქმის საიდუმლოების დონე.

ეს იყო მათი პირველი საზღვაო ლაშქრობა და მაშინ როცა ისინი შეხვდნენ დრაქარს მათ ჩათვალეს რო ჩვენ დავდევთ მათ შესაპყრობლათ. ეს გარემო გაძნელდა კიდევ იმითაც რო მათვის არ შეიძლებოდა არავისთან დაკავშირება. მათი თვალ საზრისით მათ ექმნა თითქმის გამოუხავალი გარემო, ანუ მოწინამდგვის წყალ ქვეშა ნავი არაფრით არ ჩამორჩება მათ თავისი შესაძლებლობით. და მათ დაუპირისპირდა უფრო დიდი ძალა რათგან ალბათ ზღვის ზედა პირზე მოძრავი უცნაური ხომალდი შენიღბული სამხედრო ხომალდია, გაუგებარია თუ რომელი შესაძლებლობა აქ მას.

რას მოელოდნ, რა იკისრონ, რა მოიმოქმედონ".

ამ ადგილზე მე უნდა ცოტათი შევჩერდე, მე ვწერე ჩემი გეგმის წერილში მე ნაკლები მეხერხება ამბავის შემადგენი მხარეთა ახწერა. ეს ნაკლი ჩვენ შეგვიძლია ვაქციოთ ღირსებათ. ჩვენ შეგვიძლია ერთობლივად დავამუშაოთ ამ ამბავის რამდენივე სახეობა (ვარიანტი), ჩვენ შეგვიძლია მივიღოთ და საჭაროთ დანვიხილოთ მარავალი სხვა წინადადება. შემოგთავაზოთ ყველა ფერი.

მე წარმომედგინება ამბავი ორი წყალ ქვეშა ნავის დაპირისპირებაზე და ერთმანეთზე ნადირობაზე. მრავალი სხვა მანევრი, ჩასაფრება, სამხედრო ეშმაკობა, ტყვეთა აყვანა, ჯაშუშები. მტრობა, უნდობლობა, და იმის საჭიროება რო ვითანამშრომლოთ ასეთი სახიფათო გარემოში რომელი ემუქრება ყველას. მტრების მეგობრობა და ძმობა საერთო გასაჭირში მერე კი ის თუ როგორი ძნელია ამის შემდეგ დაუშინო ურთიერს იარაღი.



მე წარმოვიდგინე ასე რო მოხდა რომელი უბედური შემთხვევა რის შედეგათ დაზიანდა საბჭოთა წყალ ქვეშა ნავი და მისი შემადგენლობა იძულებულია გადავიდეს ჩვენ კვლევითი სადგურზე. ამ უბედური შემთხვევის შედეგათ მოხდება გარემოს ქიმიური და გამოსხივებადი (რადიააციული) დაბინძურება, მათ მოუწევს ერთობლივი მუშაობა რათა გაწმინდონ გარემო და გადაარჩენ.

ამასთან ერთად გრძელდება ზღვის ხალხის კვლის ძიება. რომელი მიზეზით ისინი აღმოჩნდნ მოცილებული გარე სამყაროს და არ შეიძლიათ არავის დაუკავშირდნ. მათ რჩება ერთი გამოსავალი, გაძაგრდნ კვლევითი სადგურზე და წყალ ქვეშა გამოქვაბულებში, და დაიწყონ ზღვის ფსკერის კვლევა.

მეთოთხმეტე თავი
გონიერთა ძიება

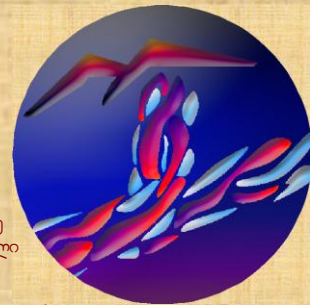
"შესაძლოა იმ ნივთების ძიება რომელ დატოვა ზღვის ხალხმა დაგვემარება ჩვენ გარე სამყაროსგან მოწყვეტილობის გადალახვაში. მის გარდა ჩვენ არა გამოვიცხავთ ასეთი შესაძლებლობას რო ზღვის ხალხის საზოგადო არსებობს ესლა. შესაძლოა რო ჩვენ დავამყარებთ მათთან ურთიერობას და მათი მეშვეობით გამოვალთ ზღვის პირას.

ამ საკითხის ბჭობის შედეგათ ჩვენ გადავწყვიტეთ ბოლომდე ვაშენოთ კვლევითი სადგური წყალ ქვეშა გამოქვაბულებში, ამასთან ერთად დავყოთ ნაწილებათ დიდი ზღვის სამხრეთ აღმოსავლეთი მხარე და რიგ რიგობით ვაკვლიოთ ისინი რათა ავღმოვაჩინოთ ზღვის ხალხის საზოგადოს კვალი. გასაგებია რო ისინი არ უნდა იყონ მოშორებული ჩვენგან, ამას გვაჩვენებს დასახლებათა ნიშნები რუქაზე, ტექნიკური და საყოფაცხოვრებო მოწყობილობანი და სხვა ასე შემდეგ. ისინი უხდა იყვნენ ადვილათ მისახვევი რათგან რუქას მიხედვით ჩანს რო მათი ქალაქები შენდება მოსახერხებელი ადგილას.

ჩვენი კვლევითი ჯგუფი დაიყო ორ ნაწილათ, ძირითადი მათგანი მეტი წილი შედგება ორი წყალ ქვეშა ნავის და კატამარანი ხომალდის მეზღვაურთა შემადგენლობით, მათ გააგრძელეს კვლევითი სადგურის შენება და საბჭოთა წყალ ქვეშა ნავის



შეკეთება. ამასთან ერთად ჩვენ ვაგრძელებთ ზღვის გარემოს ჭერ გამოქვაბულბთან მერე კი უფრო შორი მანძილზე.



რათვან ჩვენ გვაქ მარტო რანდენივე მცირე წყალ ქვეშა ნავი ჩვენ არა გვაქ იმის შესაძლებლობა რო ჩქარავე გამოვაკლიოთ ზღვის დიდი არე. ჩვენ გადავლახეთ ასეთი გასაჭირი ძლიერი სკანერების მეშვეობით რომელი ჩქარა და საკმარისი დაზუსტებით სწავლობს ზედა პირს და საგნებს ზღვის ფსკერზე, მაშინაც როცა ისინი დაფარულია ლიას და კლდის ნამტვრევების სქელი ფენით. ჩვენ შეგვიძლია დიდი მანძილზე გამოვიცნოთ ხეობის მიერი საგანი რომელიც ზომა სამი მეტრია და უფრო ნაკლები, კიდე გამოვიცნობთ უჩვეულო სახეს რომელი არ წააგავს ბუნებრივს, ყოველი ეს იქნება შესწავლილი გინც რო იყოს დაფარული ხალქის ათ მეტრიახი ფენით.

ჩვენ მოვხაზეთ წრე რომლის შუა წერტილი დგას შესავლელთან გამოქვაბულში, ამ წრის საზღვარი გადის 350 ზღვის მილის მოშორებით, მერე ჩვენ დავყეთ ის კვადრატებათ და დავჭყეთ მათი ცალკე კვლევა. ამ დროს მიხლოებით 300 ზღვის მილის მოშორებით სოქოთრას დიდი კუნძულისგან იქ სად იწყება ინდოეთის შუა ოკეანური ქედი, მისი დასავლეთი შტოზე ჩვენ ავლმოვანინეთ მცირე დასახლებათა და საგუშაგოების რიგი.

მეზღვაურებმა გამოთქვეს ასეთი ვარაუდი რო ეს სასაზღვრო ნაგებობების რიგია, ეს ვარაუდი დამტკიცდება კიდე ასე რო მათი ადგილ მდებარეობა ემთხვევა ზღვის ხალხის ორი სახელმწიფოს საზღვარს რომელი გადის ამ მიდამოებში. მოგვიანებით ზღვის დაბაზე სამხრეთი აღმოსავლეთი მიმართულებით ჩვენ ვხაზეთ ასეთივე შენობათა რიგი, ეს იყო მეზობელი სახელმწიფოს საზღვარის რიგი. ამ დაბაზე არ იყო აღმოჩენილი არაფერი განსაკუთრებული, თუმცა ეს იყო ცნობილი ადრე რათვან რუქაზე ეს ადგილი აღნიშნულია როგორ ამ ქვეყნის მთავარი საზღვაო საძოვარიველი.

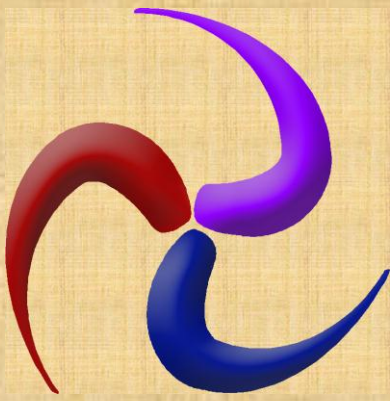
ეს ქვეყანა ძირითადი მდებარეობდა დაბაზე, მისი საზღვარი გადის შუა ოკეანური ინდური ქედის გვერდით, ამის გარდა ეს ქვეყნები იკავებდენ ამის გარდა ეს ქვეყნები იკავებდენ ზოგი მიწას აღმოსავლეთი აფრიკის და მადაგასკარის კუნძულის ხაპირზე. ყველაზე კი შედეგი ჩვენი ძიებამ მოიტანა მთაში, იქ ჩვენ ავლმოვანინეთ მრავალი სხვა დასახლებათა ნარჩენი, ძირითადი ეს იყო მაღაროელების მცირე დასახლებანი. კიდე იყო ოთხი ცოტა უფრო დიდი დასახლება. ჩვენ ვხედავთ რო ამ მხარეში ყო განვითარებული სამთო მრეწველობა, უფრო სამხრეთი მხარეში მდებარეობს ქარხნები რომელი გადაამუშავებენ ამოღებული ხეილეულს. კიდე უფრო სამხრეთი მხარეში მდებარეობს საწარმო ქარხნები, ჩვენ ეხლა ვსწავლობთ ამ ქვეყნის ყველაზე ჩრდილო ნაწილს.

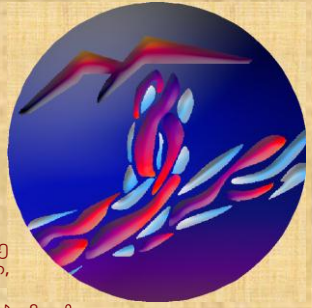
მოკლე ხანში ჩვენი ყურადღებამ იპყრო ერთი გარემომ რომელი ვეცადეთ ავხსნათ. ჩვენი კვლევით ჩანს რო ამ ქვეყნებმა განიცალა უდიდესი ნგრევა, ის მოხდა ასეთი ომის შედეგათ რომელი შეიძლება დავარქვათ მსოფლიო ომი. ჩვენ ავლმოვანინეთ შემზარავი ნგრევის კვალი და შიშით წარმოვიდგინეთ თუ რომელი თანჯვის გადატანა მოუწია ხალხს, ნგრევა შეეხო თავთ ადგილებსაც (გეოგრაფია და გეოლოგია). ჩვენ მივაქციეთ ყურადღება ერთი თავისებური გარემოს, დასახლებათა ნაწილი იყო დატოვებული ჭერ კიდე ომამდე.

დასახლებათა მცირე ნაწილში დარჩა ადამიანთა რაღაცა ოდენობა რომელიც ალბათ ვერ მოასწრო მათი დატოვება და უმეტესობა მათგანი დაიღუპა ომი დაწყების თანავე. ამის შემდეგ ისინი ვინც გადაარჩა არ ცდილობდა დაეხაფლადა დაღუპული ხალხი, ამიტომ ჩვენ ავლმოვანინეთ დაღუპული ხალხის მრავალი მიმოფანტული ნეშტი. მერე კი ვილატამ ომის დაწყებამდე ბევრათ აღრიცხა ყოველივე ამ დასახლებაში, მერე კი ყველა აღრიცხული მოწყობილობა და დანადგარი იყო გატანილი. ის მცირედი რაც დარჩა და არ მოყვა ნგრევას, იყო გატანილი გადარჩენილი ადამიანების მიერ.

ომის დასრულების შემდეგ რამდენივე ასწლეულის განმავლობაში ხალხი მოდიოდა ამ დასახლებებში, გულომდინეთ ვაჩრბო კავდა მათ მერე კი წაიღებდა იმას რაც ჭირდება. ჭერ ისინი ეძებდენ ნებს მიერი მოწყობილობას და არა ტოვებდენ მცირე ნამტვრევსაც, ჭურჭელი და სხვა საყოფაცხოვრებო ნივთი მათ ნაკლები ჭირდებოდა. მოვიანებით მათ დაიწყეს ჭურჭელის, ავეჯის ნარჩენის და სხვა ნივთების აკრეფა, ალბათ ეს ახსენებდა იმათ ომამდელო ბედნიერი ცხოვრებას. მალე ამ დაზარეულ დასახლებებში არა-ვინ არ მოდის და ზოგჯერ აქ შემოდიოდა რაღაცა ჭგუფები რომელი ატარებდა მცირე დროს დასასვენებლათ და ალბათ (ეგრე ვთქვა) ღამის გათენებისთვის.

ჩვენ ვპოულობდით ცოტა ოდენი საყოფაცხოვრებო ნივთს და მეტი წილი ნამტვრევებს, სამწუხაროთ ჩვენ ვერ ვიპოვეთ რაიმე სასარგებლო ჩვენი საქმისთვის. მალე ჩვენ გავვიმართლა და ერთმა ინჟინერმა რომელიც ისწავლა დასახლებათა ადგილ მდებარეობა, მათი თავისებურება და ძველი სავაზო ხაზები, ცროათი შეცვალა სკანერების მუშაობა და დაიწყო ძიება მთებში, ამ გზების არეში და დასახლებების გარშემო.





ჩვენ ვიპოვეთ ქოდის ქანაში რამდენივე სხვა საწყობი. ეს იყო მალაროელთა, მოსახლეთა და ვაჭართა მცირე საწყობი, აგრეთვე ჩვენ ავღმოვაჩინეთ რამდენივე მცირე სამხედრო საწყობი.

ეს იყო საყურადსაღებო ნაგებობანი და მათი სწავლის ხანში ჩვენ გავიგეთ მრავალი რამ, სამწუხაროთ თითქმის ყველა მათგანი იყო ცარიელი. მარტო სამი ან ოთხი მცირე საწყობში ჩვენ ავღმოვაჩინეთ რამდენივე დავიწყებული ნივთი. ეს საწყობები ეკუთნის მალაროელებს და იქ იყო მათი ჩვეულებრივი მოწყობილობები, ისეთი რომელს მალაროელები გამოიყენებენ მარტივი სამუშაოსთვის. ეს წერაქვის და ნიჩაბის მსგავსი ხელსაწყოებია, თოკის ნახვევის კვალი და მართულები რომელსაც თავისი მუშაობისთვის ალბათ არა ჭირდება მათზე იზოლაციის დადება.

კიდევ იყო აღმოჩენილი რამდენივე მოწყობილობა რომელის დანიშნულება ჩვენთვის ძნელი ასახსენია. მათი ზოგი ნაწილის მიხედვით ჩვენ შეგვიძლია ვივარაუდოთ რომ ეს ასეთი დანადგარია რომელი საჭიროა წყალქვეშა სამთო სამუშაოსთვის.

კიდევ ზოგი სხვა საწყობში ჩვენ ავღმოვაჩინეთ საყოფაცხოვრებო ნივთების მცირე ოდენობა და რომელაც მარტივი მოწყობილობანი.

ჩვენ გავიმარტოთ და მაშინ როცა ვისწავლეთ ეს მოწყობილობანი ჩვენ შევძელით მათი გამოყენება ენერჯის დიდი ოდენობის მისაღებათ, აგრეთვე ჩვენ გავიგეთ რომ მრავალი მათგანი გამოიყენება მთის ქანებთან მუშაობისთვის და შევძელით მათი გამოყენება.

საკვირველია რომ მრავალი მათგანი აღმოჩნდა მოქმედი, იმისთვის რომ ისინი ამუშავდნენ საკმარისია მათი მცირე შეკეთება და რამდენივე ნაკლებათ მნიშვნელოვანი ნაწილის გამოცვლა.

მეცნიერული და კულტურული თვალსაზრისით გამოდგა ნანგრევების სწავლა, ჩვენ გავიგეთ მრავალი რამ ზთვის ხალხის კულტურაზე, ისტორიაზე და სარწმუნოებაზე. თითქმის ყველა სახლი დამოუკიდებელი მათი მფლობელთა საზოგადო მდგომარეობისგან და საქმიანობისგან იყო მოხატული, ეს ძირითადი იყო რელიგიური ამბები, მითები და ისტორიული ამბები. საყურადსაღებოა სურათები რომელი ასახავს მათი ყოველდღიური ცხოვრებას. მნიშვნელოვანია რომ მათი განხილვა შეიძლება ისტორიულადაც.

ჩვენ ვნახეთ ნახატები რომელით ნაჩვენებია ზთვის ხალხის ყოველ დღიური ცხოვრება ათასი წლის წინ და ოთხასი წლის წინ. ნაჩვენებია მათი მუშაობა, დასვენება, სიყვარულის ამბავი, ბავშვების თამაში, ოჯახის ყოველ დღიური ცხოვრება და მრავალი სხვა.

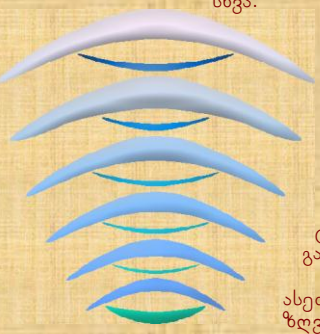
ეს ფერ წერა იყო ყველაზე ძვირფასი აღმოჩენა არქეოლოგებისთვის, ისტორიკოსებისთვის და კულტურის მცოდნეებისთვის, ეს ნახატი იყო ცოტა ოდენი და საკმაო მოშლილი დროით და გარემოთი. ამ ქვეყნის მცირე და მოშორებული მხარეშიც მეცნიერებს ეყოფა სამუშაო მრავალი ათ წლეულის განმავლობაში.

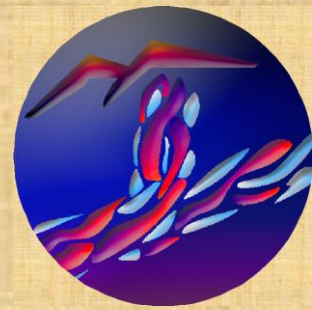
მარა ჩვენ არა ავეყვით ასეთი ცდუნებას რომ დაგვჩივთ აქ და ავეყვით უფრო მეტი ცდუნებას რათა გამოვაკვლიოთ უფრო სამხრეთი მხარე სადაც ცხოვრობდა ამ ქვეყნის ძირითადი მოსახლეობა. რუქაზე ნაჩვენებია რომ ეს სახელმწიფო არ იყო ყველაზე დიდი მერე კი გახდა ერთი ყველაზე მდიდარი და ძლიერად მოსილი. გასაგებია თუ რატაა ასე, ისინი დამკვიდრდნენ ინდოეთის შუა ოკეანურ ქედზე, რომელი იქმნა დიდი მიწათა ფილების ტექტონიკური ტეხილი, ისინი მოიპოვებენ მრავალი სხვა წიაღისეულს და მინერალს, მერე კი გადაამუშავებენ მათ და გამოიყენებენ წარმოებაში. აგრეთვე ისინი აწარმოებდნენ და ვიდრე ენერჯიას.

ასეთი მნიშვნელოვანი საქმის კეთებით მათ მოიპოვეს უდიდესი ძლიერად მოსილობა და მნიშვნელობა ძლიერ ხალხის სამყაროში. ზღვის ბარის ქვეყნები რომელი იყვნენ მაგალითათ მათი მეზობლები ჩრდილოეთით და სამხრეთით ძირითადი აწარმოებდნენ და მიაწოდებდნენ სოფლის სამეურნეო სურსათს და კიდევ აწარმოებდნენ ზოგი საყოფაცხოვრებო საგანს (მაგალითათ წყალ მცენარით დამზადებული ქაღალდი), ამ წარმოებასაც აქ დიდი მნიშვნელობა, მოგვიანებით მათ დაიწყეს ნავთობის მოპოვება!.

ამაზე ჩვენ უნდა მოვყვით უფრო დაწვრილებით. ისინი გამოიყენებდნენ ზღვის მდელის საკვები სურსათის წარმოებისთვის და აგრეთვე მრავალი სხვა ბიოლოგიური ნედლეულის და მასალის წარმოებისთვის რომელი საჭიროა მრავალი სხვა საწარმო დარგისთვის. კიდევ ისინი გამოიყენებდნენ ზოგი წიაღისეული საბადოს, რომელი მოიპოვება დაბაზე და მათ აქთავისი მცირე წარმოება, ეს იყო მართლაც მარტო მცირე წარმოება. გასაგებია რომ მათვის ეს იყო მარტო რამდენადმე დამხმარე დარგი რომელს აქ მესამე ან მეორე მნიშვნელობა.

მნიშვნელოვანია რომ მაგალითათ სამხრეთი დაბლობზე მდებარე ქვეყანა ფლობს აფრიკის აღმოსავლითი ნაპირს და კიდევ კუნძულებს, ხმელეთზე იყო რამდენივე ათეული მალარო და უფრო განვითარდა წარმოება, მარა იქაც ეს იყო დამხმარე დარგი. ხმელეთზე ზღვის ხალხმა წამოიწყეს სხვა მნიშვნელოვანი ნედლეულის წარმოება. მიწის უზარმაზარი ფართობზე გააშენეს პლანტაციები რომელზე იზრდებოდა სამუშაოებლო ტყე, საკვებათ გამოსადეგი ცხოველებს და მცენარეებს, და სამკურნალო მცენარეებს.





**მეთხუთმეტე თავი
წარსულის გაცნობა, პირველი ნაწილი**

"ასე ჩვენთვის გახდა გასაგები მრავალი საკვირველი მოვლენის მიზეზი. მაგალითათ მოსაკითხია თუ რატომ სირაქლეები არსებობენ აფრიკაში, ავსტრალიაში და სამხრეთი ამერიკაში. ეს იყო მათი ძირითადი საკვები ნორცის მომწოდებელი ცხოველი ხმელეთიდან, და ძირითადი მზიდავი მოგზაურობაში არც თუ ისე დიდი მანძილზე, კიდე სირაქლემა გამოიყენება მსუბუქი ტვირთის გადაზიდვისთვის.

ისევე როგორ თავის დროს ავსტრალიაში ჩამოიყვანეს ცხვრები და აქლემები და ისინი შეეგუენ ადგილობრივ ბუნებას, ზღვის ხალხმა გაავცელა სირაქლემა რამდენივე კონტინენტზე რომელზე არი განსხვავებული ბუნება. ამით აიხსნება ასეთი გარემო რომ კუნძული მადაგასკარის ბუნება უფრო წააგავს ავსტრალიის ბუნებას და სამხრეთი ამერიკის ბუნებას, და ნაკლები მეზობლათ მდებარე აფრიკის ბუნებას. ზღვის ხალხის მეცნიერებმა მოაწყეს მადაგასკარის კუნძულზე უზარმაზარი ბიოლოგიური და ზოოლოგიური საცდელი (ლაბორატორია). აქ მცენარების, მწერების და ცხოველების შეგუების უნარი, ადრეთვე ხდებოდა ახალი ჯიშების გამოყვანა.

თუ შედეგი იყო წარმატებული სასარგებლო მცენარები, ცხოველები და მწერები გველდებოდა საჭირო ადგილზე.

ეს ახსნის თუ რატომ პირველყოფილი ადამიანების ასე ჩქარა გავცელდა დედამიწაზე, ზღვის ხალხი იქირავებდენ ჩვენი პირველყოფილი წინაპრებს რათა მათ იმუშაონ ხმელეთზე მდებარე პლანტაციებზე და მაღაროებში, და კიდე პატიჟობდენ იმათ რათა ისინი დასახლდენ სხვასხვა მიწაზე. ჯერ ისინი უხდიდენ ჩვენ წინაპრებს მრავალი სხვა საყოფაცხოვრებო ნივთით და სამკაულით, ასწავლიდენ მათ მიწათ შემოქმედებას, მეცხოველეობას, მაღაროელის საქმეს და ლითონის ამოჭედვას და ჩამოსხმას.

ჩვენი წინაპრები იყო კი ხალხი და ისინი გამოადგენ ზღვის ხალხს და კიდეც ასწავლეს ზოგი რამ ზღვის ხალხს. მაგალითათ ჩვენმა წინაპრებმა გააკვირვა ზღვის ხალხი ასე რომ არჩენეს მათ მინერალური წყლია წყაროები და მანამდე ჩვენმა წინაპრებმა თავათ ისწავლეს მათი დამოყენება სამკურნალოთ. ზღვის ხალხის მეცნიერები გაკვირვებულია მაშინაც როცა აღმოჩნდა რომ ჩვენი პირველყოფილი წინაპრები ატარებდენ ძნელი და მრავალ მხრივი გამოცდას (ექპერიმენტი), მერე კი ისინი აღტაცებით იყვნენ დაკავებული თავისი კვლევით.

საკვირველი იყო ასეც რომ ზოგი შემთხვევაში ჩვენი წინაპრები მრავალი სხვა ტომიდან რომელი არ შეეხენ ურთიერს და არა ნაირათ იცოდენ ურთიერის არსებობა, ახდენდენ ერთი და იგივე გამოგონებას. ეს იყო ზღვის ხალხის მეცნიერების გამოგონებელი აღმოჩენა.

ცალკე შეგვიძლია მოვიყვეთ იმის თაობაზე თუ რა როგე გამოგონებული იყვნენ მათი მეცნიერები, კულტურის მკვლევარები და ვარსკვლავთა მკვლევარები (ასტრონომები) მაშინ როცა მათ აღმოაჩინეს ჩვენი წინაპრების ნახატი კლდეზე გამოქვაბულებში ევროპაში და აფრიკაში. მათ მაშინვე შეიგნეს რომ ეს პირველყოფილი ობსერვატორიაა.

ჩვენი წინაპარი მხატვრების ნიჭი და შემოქმედი თავისებურება, მათი ვარსკვლავთა კვლევის მრავალ მხრიობა და ღრმა ხარისხი, ბუნების მოვლენათა თვისების ღრმა გაგება და შეგრძნობა, ანსტრუქტული წარმოდგენის უნარი, ასეთი თვისებანი იქმნებიათ გააზრების და მეცნიერული ძიების შემადგენი მხარეთ, მერე კი ვინ აზროვნებდა და ვინ ეძებდა?

პირველყოფილი ადამიანი რომელი მართო ზედა პირული შეხედვით შესაძლოა ჩაითვალოს ველურათ".

**მეთექვსმეტე თავი
წარსულის გაცნობა, მეორე ნაწილი**

"ჩვენ გავაგრძელებთ მთიანი ნაწილის უფრო სამხრეთი მხარის კვლევა. ჩვენ ვხედავდით მიტოვებული და დანგრეული ინფრასტრუქტურას ამასთან ერთათ საკვირველი იყო მათი ცხოვრების და გეგმების ღრმა გონიერება და გააზრება. სამწუხაროთ ამ ადგილმა განიცადა დიდი ნგრევა და ისინი იყვნენ დიდი ხანი მიტოვებული. ჩვენ ვიყავით დამწუხრებული იმიტომ რომ შესაძლოა ამ ძველი საზოგადოს წარმომადგენლები დაიღუპენ. ყველაფერი იმის შესებლას ასეთ გარემოზე რომ საშინელი ომმა მოიცვა მსოფლიო და მიყენა მათ სასტიკი ზიანი.

ამ ომის შემდეგ გავიდა დიდი დრო და შესაძლოა რომ ისინი გადაშენდენ. ჩვენ ვიმედოვნებთ რომ ეს არაა ასე, ჩვენ საკმაო ღრმა გავიცანით ამ ხალხის საზოგადო და ვახდენთ მათთან დაუსწრებელი ურთიერობას. ჩვენ არა ვართ მართო აღტაცებული ამ საზოგადოს ხალხის კვლევით, ჩვენ ისინი გვიყვარს.



სამწუხაროთ მიუხედავი ჩვენი ეხლანდელი ღრმა მეცნიერული და წარმოებითი მიხწევებისა, ჩვენი განითარების დონე ჯერ არ გვიქმნის ასეთი შესაძლებლობას რო საკმარისი დაწვრილებით ვატაროთ გარემოს კვლევა და შევანწიოთ ღრმა არეში, მაგალითათ ზღვის ფსკერზე"

